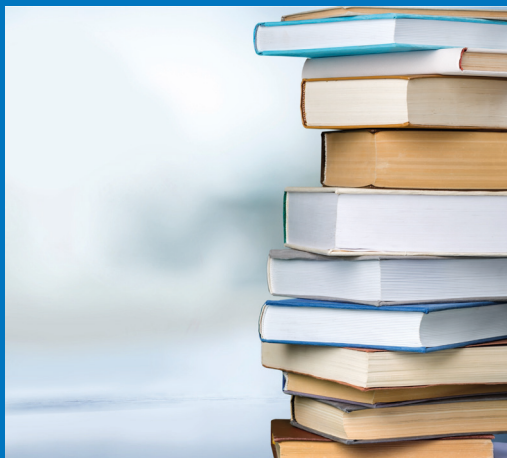


Sprog- og Læsestrategi



Langeland Kommune





Strategi for sprog- og læseudvikling i Langeland Kommune

Forord	3
Sprog og læsning i dagtilbud	6
Læsning og skrivning i skolen	9
Tidlig indsats til forebyggelse af sprog- og læsevanskeligheder	11





Forord

En særlig indsats for sprog og læsning med livslang betydning

Jeg er glad og stolt over at kunne præsentere Strategi for sprog- og læseudvikling i Langeland Kommune – En særlig indsats for alle børns sprog- og læseudvikling med livslang betydning.

Sprog- og læsefærdigheder er afgørende for børns udvikling, trivsel og deltagelse i børnefællesskaber her og nu. Men også på langt sigt, i voksenlivet, er gode sprog- og læsefærdigheder afgørende for deltagelsesmuligheder i forbindelse med bl.a. uddannelse og arbejdsliv. Gode sprog- og læsefærdigheder er med andre ord helt centrale i et livslangt perspektiv.

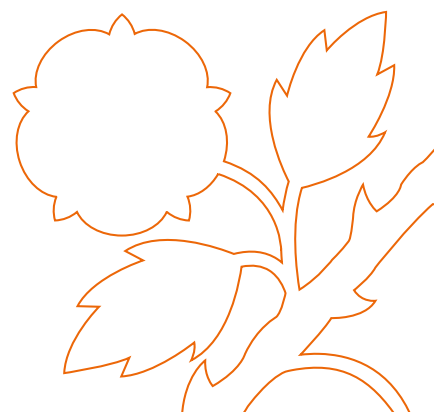
Formålet med Strategi for sprog- og læseudvikling i Langeland Kommune er at sikre en sammenhængende indsats for sprog og læsning for alle langelandske børn fra de bliver født og til de forlader skolen. Strategien skal derfor ses som en overordnet ramme for arbejdet med sprog og læsning i skoler og dagtilbud på Langeland.

Strategi for sprog- og læseudvikling er ligeledes en del af en samlet forebyggende indsats for børn og unge. Dermed skaber strategien sammenhæng mellem politiske mål om tidlig indsats samt at understøtte alle børn i at udvikle deres individuelle potentialer.

Tak til alle som har bidraget til udarbejdelse af Strategi for sprog- og læseudvikling.

God læselyst!

Tonni Hansen
Borgmester i Langeland Kommune



Indledning

I Center for Læring & Trivsel i Langeland Kommune er kerneopgaven, at understøtte børn og unges opvækst, trivsel og udvikling til livsduelighed. Sprog- og læsefærdigheder er afgørende for børns livsduelighed og deltagelse i fællesskaber. Det gælder både i uddannelsessystemet, i børne- og ungdomskulturens samværsformer og i voksenlivets arbejdsfællesskaber. Gode sprog- og læsefærdigheder er derfor vigtige forudsætninger for barnets udvikling, læring og deltagelsesmuligheder set i et livslangt perspektiv.

En god sproglig udvikling har afgørende betydning for at lære at læse, ligesom læsning er et vigtigt redskab for tilegnelse af viden. Man kan sige, at det handler om;

at lære at tale, for at lære at læse, så barnet kan læse for at lære

At lære at læse har betydning for, hvordan børn klarer sig i skolen. Børn, der klarer sig godt i skolen, får hyppigere en uddannelse og efterfølgende arbejdsliv end børn, som ikke klarer sig godt i skolen. Grundlæggende er den stærkeste beskyttelsesfaktor for at børn og unge får et godt voksenliv derfor, at de klarer sig godt i skolen.

I Langeland Kommune arbejder vi på tværs af hele børne- og ungeområdet med udgangspunkt i en tidlig, forebyggende indsats. Vi skal opspore børn med særlige udfordringer

tidligt og sætte tidligt ind med kvalificerede indsatser, så barnet sikres en god udvikling, læring og trivsel. I en kontekst af sprog og læsning betyder det, at vi allerede i sundhedspleje og dagtilbud har fokus på barnets sproglige udvikling og at vi, når barnet bliver skoleelev, har fokus på læsetilgængelsen og sætter ind med særlige, kvalificerede indsatser og understøttelse af barnets udvikling, når der er behov for det.

Målet med Strategi for sprog- og læseudvikling i Langeland Kommune er derfor at sikre en sammenhængende og særlig indsats for sprog og læsning for alle børn i Langeland Kommune – fra de bliver født og til de forlader skolen. Strategi for sprog- og læseudvikling i Langeland Kommune er således et led i en samlet forebyggende indsats for børn og unge og skal ses som en overordnet ramme for de indsatser omkring sprog og læsning, som de enkelte dagtilbud og skoler skal sikre gennem lokale handleplaner.

Strategi for sprog- og læseudvikling i Langeland Kommune tager udgangspunkt i Børne- og Ungepolitik ved Langeland Kommune samt Skolevision for skolerne ved Langeland Kommune. Strategien er ligeledes udarbejdet i samarbejde med tale/hørekonsulenter i PPR, sprogpædagoger i dagtilbuddene og læsevejledere på skolerne.

Strategi for sprog- og læseudvikling i Langeland Kommune er godkendt af Lærings-, Social- og Kulturudvalget den 20. marts 2019.



Mål for sprog og læsning

Det overordnede mål for sprog og læsning i Langeland Kommune er

- ✓ at alle børn og unge udvikler sprog-, læse- og skrivefærdigheder samt tale- og læselyst, der gør dem i stand til aktiv deltagelse i uddannelses-, samfunds- og arbejdsliv på længere sigt

Dette indebærer, at alle børn og unges sprog- og læseudvikling år for år skal være i den bedst mulige progression - fra barnet bliver født og til den unge forlader folkeskolen

Konkret betyder det, at målet for Langeland Kommune er, at vores børn og unge lever op til de nationale måltal om at mindst 80% af eleverne skal være gode til at læse i de nationale test

Det overordnede mål udmønter sig i følgende delmål

Delmål for sprogstimulering i dagtilbud

- ✓ at de 0-6 årige børn udvikler et alderssvarende og velfungerende talesprog samt udvikler interesse for og eksperimenterer med skriftsproget

Delmål for læseundervisning i skolen

- ✓ at eleverne gennem hele skoleforløbet udvikler, vedligeholder og anvender fleksible læse- og skrivefærdigheder som baggrund for tilegnelse af viden i alle skolens fag
- ✓ at skolen er orienteret mod, at eleven hele tiden gør fremskridt
- ✓ at eleverne klarer sig fagligt mindst på niveau med nationale mål under hensyntagen til elevens læringspotentiale



Sprog og læsning i dagtilbud

Delmål: Sprogstimulering i dagtilbud

- ✓ **at de 0-6 årige børn udvikler et alderssvarende og velfungerende talesprog samt udvikler interesse for og eksperimenterer med skriftsprog.**

Sprog er grundlæggende for børns udvikling og en forudsætning for kommunikation med andre. Allerede når nyfødte babyer kommer til verden har de erfaring med sproglyde, da barnet i de sidste måneder af graviditeten begynder at registrere deres mors stemme, intonation og rytme. Børn kommunikerer lige fra de bliver født og længe før, de kan tale. Den sproglige udvikling sker i en kombination af biologisk udvikling og støtte fra omgivelserne og derfor skal der rettes opmærksomhed på den tidlige kommunikative og sproglige udvikling, som udvikles i samværet med andre mennesker gennem meningsfulde, dagligdagsaktiviteter i hverdagslivet. For det nyfødte barn indebærer det non-verbal kommunikation i form af øjenkontakt og spejling og for det lidt større barn, at de voksne sætter ord på for barnet.

Børn lærer især sproget af de voksne, der omgiver dem, og derfor har forældrene og personalet i dagtilbud stor betydning for denne udvikling. I dagtilbuddet skal der derfor være opmærksomhed på ordforråd, grammatik, narrative og kommunikative færdigheder samt barnets tidlige leg med læsning, bogstaver og børneskrivning, og det skal fremgå af de pædagogiske læreplaner, hvordan dagtilbuddet arbejder med at udvikle disse færdigheder. Forudsætningerne for en god læseudvikling skabes før skolestarten og derfor er arbejdet med tale- og skriftsprog i dagtilbud så vigtig.



Delmål: Sprogstimulering i dagtilbud

Tiltag på forvaltningsniveau

- Åben Rådgivning
- tale-/hørekonsulenterne vejleder personalet i dagtilbuddet
- tale-/hørekonsulenterne underviser børn i sproglige vanskeligheder, individuelt eller i grupper
- netværksmøder for tale/hørekonsulenter og sprogpædagoger



Delmål: Sprogstimulering i dagtilbud

Tiltag på dagtilbudsniveau

- medarbejderne er kvalificerede til at arbejde med barnets generelle sproglige udvikling
- pædagogiske læreplaner med fokus på sprog
- sprogpædagoger i alle dagtilbud til understøttelse af den generelle indsats omkring sprog i dagtilbuddene
- alle 3-årige sprogvurderes (ved 4 og 5 år sprogvurderes børn, som er udfordret sprogligt)
- adgang til bøger og materialer til dialogisk læsning
- forældresamarbejde om barnets sproglige udvikling
- særlig opmærksomhed på tosprogede børn
- særlig opmærksomhed på børn med tale-/sprogvanskeligheder
- samarbejde om overgang mellem dagtilbud og fra dagtilbud til skole med konkrete handleplaner for børn med tale-/sprogvanskeligheder
- de enkelte dagtilbud udarbejder med udgangspunkt i Strategi for sprog- og læseudvikling i Langeland Kommune en handleplan for arbejdet med at understøtte børns sproglige udvikling, støtte til tosprogede og børn med tale- og sprogvanskeligheder



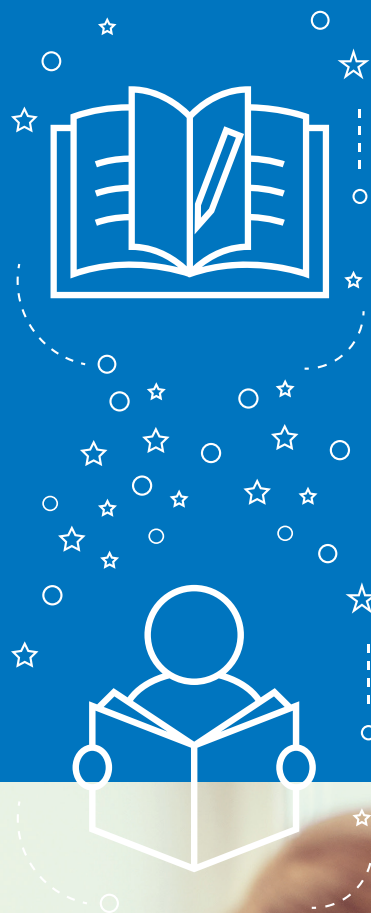
Læsning og skrivning i skolen

Delmål: Læse- og skriveundervisning i skolen

- ✓ at eleverne gennem hele skoleforløbet udvikler, vedligeholder og anvender fleksible læse- og skrivefærdigheder som baggrund for tilegnelse af viden i alle skolens fag
- ✓ at skolen er orienteret mod, at eleven hele tiden gør fremskridt
- ✓ at eleverne klarer sig fagligt mindst på niveau med nationale mål under hensyntagen til elevens læringspotentiale

I skolen er læsning både et mål i sig selv og et middel til læring. Sprog, læsning og skrivning hører sammen og skal udvikles gennem hele forløbet i alle fag.

I Langeland Kommunes skoler arbejder vi med professionelle læringsfællesskaber, hvilket bl.a. betyder, at vi tager et fælles ansvar for elevernes læring og trivsel. Derfor spiller skolernes resourcepersoner (herunder læse- og læringsvejledere) en væsentlig rolle i understøttelsen af elevernes læseudvikling.



Strategier, der understøtter mål for skole

Tiltag på forvaltningsniveau

- alle elever og medarbejdere skal problemfrit kunne tilsluttes drift-sikkert internet og intranet i alle skolens lokaler
- RUSK-møder
- netværksmøder for læsevejledere

Tiltag på skoleniveau

- brobygning mellem dagtilbud, skole og ungdomsuddannelse, herunder overleveringsmøder, hvor indsatser omkring barnets sprog- og læseudvikling medtages
- alle skoler har kvalificerede medarbejdere til at arbejde med læsning og skrivning, herunder læsevejledere - eller adgang til en læsevejleder på en af de andre skoler
- skolernes læsevejledere understøtter den almene undervisning i læsning
- skolerne udarbejder fælles handleplan for læsning, der tager udgangspunkt i Strategi for sprog- og læseudvikling i Langeland Kommune
- skolerne tester i det omfang og med de prøver, der beskrives i den fælles handleplan for læsning
- alle skoler bruger læse-/læringsvejledere til klassekonferencer og vejledning af lærere/teams samt opfølgning på læseresultater og vurdering af individuelle testresultater
- digital læse- og skriveunderstøttelse introduceres allerede i indskolingen til alle elever
- læsevejlederne deltager i fælleskommunalt netværk
- tosprogede elevers særlige udfordringer medtænkes på alle klassetrin



Tidlig indsats til forebyggelse af sprog- og læsevanskeligheder

Sundhedspleje

Alle familier i Langeland Kommune tilbydes som minimum 6 hjemmebesøg af en sundhedsplejerske i barnets første leveår samt et hjemmebesøg, når barnet er 1½ år. Alle nybagte mødre inviteres ligeledes til at deltage i mødregrupper. En del af sundhedsplejerskens arbejde er en almindelig vurdering af, om barnet er alderssvarende i sin sproglige udvikling.

Sundhedsplejens opmærksomhed på sprogudvikling følger Sundhedsstyrelsens anbefalinger i "Vejledning om forebyggende sundhedsydelse til børn og unge" med udgangspunkt i lovbestemt godkendelse af 2011.

Dagtilbud

I Langeland Kommune sprogvurderes alle 3-årige børn og alle dagtilbud anvender det sprogvurderingsmateriale, som er udsendt af Børne- og Socialministeriet (Sprogvurdering 3-6). Sprogvurderingen udføres af dagtilbuddets sprogpædagog og udmøntes i en sprogunderstøttende indsats, når der er behov for det. Målet er at sikre, at alle har lige muligheder, når de begynder i skole.

Skole

I 0. klasse skal alle børn jf. Folkeskoleloven sprogvurderes. I Langeland Kommune bruger vi også Sprogvurdering 3-6 i 0. klasse.

Elever i læsevanskeligheder skal opleve, at skolen fra start til slut danner ramme om en sammenhængende indsats. Formålet er todelt: Dels skal alle elever fra skolestart tilbydes en differentieret undervisning med udgangspunkt i det enkelte barns forudsætninger, herunder eventuelle sprog- og læsevanskeligheder. Dels skal elever i læsevanskeligheder gennem hele skoleforløbet have mulighed for at deltage ligeværdigt i den tekstbaserede undervisning. Derfor skal alle elever introduceres til IT-baseret læse- og skrivestøtte allerede fra 1. klasse.

Elever som er testet ordblinde tilbydes læse- og skriveunderstøttende teknologi samt tilmeldes Nota (bibliotek og videncenter for mennesker med syns- og læsehandicap).

